



A few lines of illegible text are visible on the tower's grid.

VILASECA I SA

EDITORIAL

Una vella aspiració ciutadana dels veïns del nostre Municipi va a aconseguir-se després d'una llarga espera. El N° 0 del Butlletí està a les teves mans, i en aquest moment comença ja la dura tasca en la que el protagonista serà el propi poble. Nosaltres, els que fem solidàriament aquest Editorial, serem solament coordinadors de les vostres veus, crítiques, informacions, opinions, per a aplegar-les en les pàgines d'aquest Butlletí.

Aquí l'Ajuntament informarà i explicarà la seva gestió als veïns, de manera que aquests estiguin al corrent de tot el que passa al Municipi. De tot allò que l'Ajuntament fa i del que el poble li demani; un pas previ per tal que la seva veu se senti als Plens, i un pas definitiu per a que s'acabin els anònims i les tafaneries. Aquí les Associacions de Veïns, les Associacions de Pares d'Alumnes, els Partits Polítics, les Entitats Culturals, Recreatives i Esportives tindran la seva tribuna per a que l'ocupin i s'expressin lliurement. Aquí tu, veí del nostre Municipi tindràs un lloc per a que la teva veu sigui escoltada i respectada.

Els espais o seccions fonamentals d'aquest Butlletí seran els següents: Editorial, l'Ajuntament informa, Entrevista, Debat, Tribuna pública, Correu obert. També hi haurà pàgines culturals, d'humor, d'esports, etc.,.

Atenent a l'especial composició idiomàtica del nostre Municipi, optarem pel bilingüisme, en el sentit de que cadascú s'expressi en l'idioma que li sigui més familiar. Aprofitem per fer una crida a tot el

ENTREVISTA

- *Què és el socialisme per a un Batlle de poble?*

L'única possibilitat actual de retornar les estructures de govern municipal al poble, per a construir una autèntica comunitat ciutadana que esdevé el nucli bàsic de l'organització de la col·lectivitat històricament més assolada. És doncs, el primer pas, imprescindible, per a assolir l'autèntic protagonisme popular en la gestió sense limitacions del seu propi desenvolupament.

- *Què demanaria el Batlle al ciutadà del municipi?*

Participació conscient i responsable en la vida ciutadana en el seu màxim exponent, reflexe de la voluntat de consolidació d'una comunitat. Això, està clar que avui, encara no és així, com ho demostra el fet de que quasi l'absoluta totalitat de les visites que se'ns fan, tant a mí com als Regidors, es concreten en unes peticions molt particulars o en unes queixes, tanmateix molt personals. Son comptadíssims els cassos de ciutadans que, amb major amplitut de mires, ofereixen solucions possibles als problemes municipals, que son molts i molt greus. No podem oblidar que el motiu fonamental que ens portà a l'Ajuntament, fou el d'obrir-li les portes. Obertes ja ho estàn, ara, demanem als convilatans que vulguin entrar-hi tal com els hi demanavem abans d'entrar.

- *Per al ciutadà les coses no han canviat, què li oferiu al poble en un plaç curt, mig, llarg...?*

Efectivament, les coses no poden haver canviat per a la majoria dels ciutadans, per la senzilla raó de que els mateixos ciutadans no han canviat llur posició envers l'Ajuntament, i això, és perfectament justificable. Personalment no em preocupa de moment, perquè estic plenament convençut de que per dintre sí que han començat a canviar, fins i tot amb certa profunditat, encara que no hagi trascendit massa al carrer. Em sembla que n'és una bona prova el fet de que l'Ajuntament subvencioni aquest mateix Butlletí que, haurà de servir, entre moltes altres coses, par a criticar-lo.

- *S'ha de fer política a l'Ajuntament?*

És clar que sí. Més encara, qui no vulgui fer política, que no hi vingui. La gestió municipal des de l'Ajuntament comporta trèns típics d'acció

- Què hi ha del "Programa de participació" que porteu entre mans ?

Mentre no hi hagi divorci entre la voluntat popular i l'executiu, i per a nosaltres no es perdrà, d'una o altre manera, la participació ciutadana és un fet. Cal però, estructurar llurs formes, per a donar-li eficàcia i eficiència. Per això, a més dels Consells de Districte, propugnem la creació, que durem a terme, dels Consells Municipals, específics de cada competència, formats de persones provinents de la "cantera" dels Consells de Districte, per a que col.laborin vinculadament amb els Regidors i els funcionaris si s'escau, en l'elaboració dels programes concrets d'acció municipal. Si bé és veritat que encara no s'han dut a terme, també ho és que tampoc han plogut les ofertes a participar-hi. L'accés al Ple, cal que esdevingui com a control de que la voluntat popular quedi reflectida en els seus acords.



- Grups de presió dintre del Municipi ?

Hi són i es mouen al servei dels personalismes interessats que no es resignen a perdre llur protagonisme, disfrutat en un passat recent. És una prova palpable de que l'Ajuntament està canviant, i ho saben molt bé, doncs tenen les seves arrels dintre la mateixa organització municipal. Val a dir que, per la seva posició d'aparent independència política i l'auditori que els permet el fet de disposar de molt temps lliure, sembla que tinguin una incidència a la vida ciutadana que en realitat és fictícia. Correspon al poble valorar les seves actuacions i afrontar-les, fent sentir també la seva veu, que és la única que nosaltres hem d'escoltar.

- Vot secret al Ple ?

Jo personalment, soc partidari del vot obert i així ho vaig manifestar al seu dia. Ara bé, no em preocupa massa que sigui tancat o secret, perquè en tot cas, sempre es veu amb claretat el què vota cada grup polític, i en definitiva, hem de reconèixer que l'accés a l'Ajuntament a estat mtjançant candidatures bloquejades i no pas obertes.

- Punts concrets: Sots de Regidors i Batlle ?

Qui ha accedit a l'Ajuntament provinent del món del treball assalariat, cal que tingui un sou en la mesura de llur dedicació i que evidentment perd del seu lloc de treball habitual. És una postura reconeguda a tots els nivells autènticament democràtics i entre nosaltres fou perfectament manifestat als programes electorals i per tant no s'enganya a ningú. De no ser així, hom ha de cercar altres compensacions que quasi sempre resten en contradicció amb la honestetat o eficàcia de la gestió municipal. En tenim prou exemples a la vista.

- Festa Major popular ?

Rotundament sí. Cal entendre que si... la festa del poble, la Festa Major ha d'acomplir amb la seva finalitat, arreu reconeguda, de trencar de tant en tant la monotonia i l'hàbit donant un aire informal i festiu a la vida ciutadana, correspon a tot el poble, tant organitzar-la com gaudir-se'n. L'organització ha de correspondre a un tot únic, representant de tots els estaments de la vila que en vulguin pendre part. Si fins i tot per a organitzar festes hi ha d'haver tensions, per molt llúides que aparentment puguin ser, no compliran mai amb la seva primera finalitat.



(foto Fernan's)

- *Ambulatoris ?*

Diguem-ne millor Consultoris, que l'Ajuntament posà al seu dia al servei de la Seguretat Social, encara que sense assegurar documentalment quin tipus d'aportacions havia de fer cada part implicada. Nosaltres estem plenament convençuts que el nostre municipi esdevé clarament deficitari en prestacions per part de la Seguretat Social i per això, exigim que el funcionament i manteniment dels locals ha de correspondre íntegrament a l'INP. Aquests, no

- *Quelcom més ... per acabar ?*

Queden moltes més coses per a dir i sobretot, moltes coses per a fer, temps tindrem per dir-ho i fer-ho. Per això vull dir-vos que resto a vostra disposició, per a que, tots plegats i jo el primer, contribuim a dur a terme amb la major amplitud aquesta tasca informativa que hem començat i que vivament us agraeixo, perquè és el fonament d'un camí conjunt de participació activa a la tasca del govern municipal.

Fent un resum, després de tres mesos llargs de Batlle, us he de dir que no estic pas content amb la meva actuació, encara que això ho presumia abans de començar. Ja he dit altres vegades i ho repeteixo ara que, tant de bó, pugui passar un primer any per assolir fermes les petjades, després d'haver començat relliscant, per a poguer actuar amb eficàcia durant els restants tres anys.

I això, no més serà possible, amb l'autèntica participació que des de sempre hem propugnat, mitjançant les organitzacions d'acció ciutadana com ho son els partits polítics i les associacions de veïns fonamentalment, com també tot altre moviment popular que pugui i vulgui fer sentir la seva veu, perquè la veu del poble és l'únic motor que ha d'empènyer el nostre Ajuntament.

(foto Fernan's)



CORREU OBERT

Esta sección pretende ser un cauce lógico de expresión de los vecinos de nuestro Municipio, dentro de la línea de análogas secciones en publicaciones de periodicidad diaria.

El contenido y la extensión de las cartas se respetarán íntegramente, si bien se ruega brevedad para que pueda darse cabida a todas las cartas que se reciban. Su publicación se llevará a cabo por orden de recepción, excepto en casos especiales, en razón de su actualidad o urgencia.

Como en el resto del Boletín, la redacción puede hacerse indistintamente en catalán o en castellano, publicándose en el mismo idioma.

Dado que el Boletín no asume las opiniones de sus lectores, será imprescindible que las cartas enviadas vengan acompañadas de nombre y apellidos y lugar de residencia del remitente, figurando estos datos al pie de la carta cuando se publique.

Esperamos que esta sección sea un fiel exponente de la capacidad de crítica y diálogo de los vecinos de nuestro Municipio.

TRIBUNA PUBLICA.

L'Ajuntament informa

En la sesión extraordinaria celebrada por el Ayuntamiento en pleno el día 24 de Abril de 1.979 se aprobó la distribución de Concejalías, que quedó como a continuación se expone:

COMISION DE GOBIERNO LOCAL.

- | | |
|--|------------------|
| - Gobierno local: ordenanzas y reglamento de gobierno.
Organigrama de servicios. Personal y
Policía Municipal. | D.Avelino Campos |
| - Concesiones: agua, alumbrado, basuras, etc.,. Licen-
cias comerciales e industriales. | D.Esteban Blasi |

COMISION DE HACIENDA.

- | | |
|---|--------------------------------------|
| - Presupuestos ordinarios, extraordinarios y especiales.
Finanzas (intervención).Recaudación de impuestos. | D.Andrés Limón
D.Emilio Hernández |
| - Patrimonio Municipal. | D.José Pujals |
| - Estadística e Informática. | D.Antonio Molas |

COMISION DE CULTURA Y ENSEÑANZA.

- | | |
|--|------------------------------------|
| - Cultura: actividades culturales. Promoción de la cul-
tura popular. Potenciación de actividades
culturales en los barrios.Casas de Cultura.
Archivo Histórico Municipal. | D ^a . Josefina Satorras |
| - Enseñanza:censo escolar y plano escolar. Planifica-
ción escolar. Inventario, conservación y
coordinación para la utilización del equi-
pamiento. Conservación de los edificios es- | D.Emilio Hernández |

COMISION DE URBANISMO.

- | | |
|---|-------------------|
| - Urbanismo:revisión del Plan General.Planes Parciales.
Inspección de infracciones urbanísticas.Li-
cencias de obras.Patrimonio monumental. | D.Pedro J.Juárez |
| - Obras públicas.Conservación de edificios municipales. | D.Jaime Porqueras |
| - Transportes y comunicaciones:circulación y tráfico
urbano, transportes de materias peligro-
sas. Aparcamientos y paradas de taxis y
autobuses.Planificación del transporte
urbano e interurbano.Licencias de taxis. | D.Salvador Antón |
| - Parques y jardines.Limpieza de playas.Conservación
de caminos.Viales y solares sin edificar. | D.Esteban Ferrán |
| - Vivienda. Fomento de la vivienda social.Vigilancia de
la calidad de la vivienda. | D.Manuel Vazquez |

SERVICIOS PUBLICOS.

- | | |
|--|------------------------------|
| - Agricultura,industria,ecología y medio ambiente. Con-
trol de la contaminación. | D.Juan M ^a .Roigé |
| - Turismo.Oficinas y servicios turísticos. | D.Florestán Durán |
| - Mercados Municipales, matadero y cementerio.Adminis-
tración y planificación. | D.Pedro Granell |

SERVICIOS SOCIALES.

- | | |
|---|------------------|
| - Sanidad:asistencia sanitaria.Higiene y salud pública.
Control higiénico y sanitario escolar y labo-
ral.Control de la potabilidad del agua y pro-
ductos alimenticios.Control del saneamiento. | D.Manuel Vazquez |
| - Asistencia social: ayuda familiar.Infancia y tercera | D.Andrés Limón |

teatre

El propassat 24 de Juliol tingué lloc a la Torre Vella de Salou la representació teatral de HAMLET, amb força assistència de gent.

L'obra, amb una bona i acertada traducció d'en Terenci Moix fou interpretada decorosament tinguen en compte la complexitat de la peça.

Agraïm a qui calgui la possibilitat de poder jutjar a casa nostra el moviment de l'escena catalana.

Després de la representació vam poder mantenir una entrevista amb l'actor Enric Majó que encapçalava el repartiment i així coneixer una mica més aquest mon tant desconegut, a vegades, del teatre.

- L'actual grup de Teatre Itinerant ja existia o va ser format a partir de Hamlet ?.

El Teatre Itinerant de Catalunya ha nascut a partir de Hamlet i la idea es que continui, però naturalment sense que hi hagi la mateixa gent.

- Hem sentit que la gravació per a la TV va ésser molt desafortunada i plena de problemes.

Sí, en efecte va ésser un desastre, ja que entre altres coses jo vaig tenir una pulmonia, el realitzador, Antoni Chic, també va estar malalt, i alguns entrebancs més que van dificultar i retardar molt la marxa de la gravació.

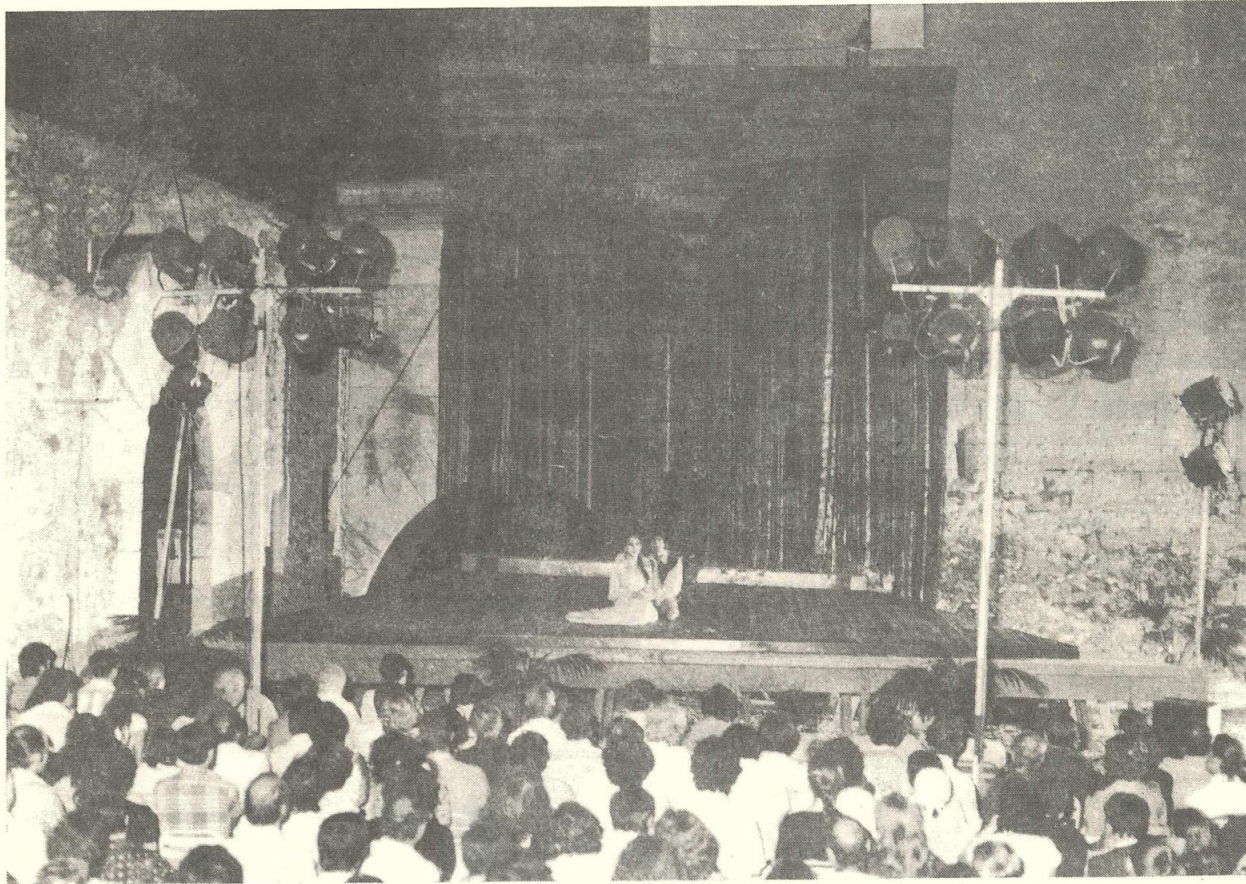
- Què t'ha semblat la representació d'avui aquí a Salou ?.

Haig de dir que ha estat una de les més desagradables de totes les que hem fet fins ara per altres llocs de Catalunya, i no per part del públic, que s'ha mantingut sempre a l'altura, sinó per l'ambient. Ha estat una lluita terrible contra els elements, els trens, els coets, etc., a més a més s'havia de haver tingut en compte que avui hi havia revetlla, per que si hagués estat un altre dia possiblement hi hauria hagut més gent i no ens hauria molestat tant la música que se sentia, impeding una bona representació. Ara, insisteixo que no ha estat pas culpa del públic, no.



HAMLET

PRINCEP DE DINAMARCA



(Foto Ferran's)

en el nostre cas concret varem presentar a l'Ajuntament de Barcelona, al Ministeri de Cultura i a la Caixa de Pensions aquest projecte, i varen quedar encantats, pel que varem tirar el projecte endavant, i esperem que tingui una continuïtat.

- Problemes amb els que et vas trobar a l'hora de fer aquest paper de Hamlet ?.

Jo, soc un actor molt disciplinat, i sempre procuro adaptar-me a la visió que de l'obra té el director, així en les primeres representacions (la de TV i altres) el realitzador era Antoni Chic i ell veia un Hamlet molt més seriós que no pas Pere Planella, que ho va enforçar d'una forma molt més irònica i vam haver de canviar la nostra forma d'actuar.

- Creus en la utilitat de les escoles i instituts de teatre, o ét's més partidari de la formació progressiva a base d'assatjos i representacions ?.

Jo personalment vaig començar al meu poble, Rubí, actuant en teatre infantil, sarsueles,.... també pintava, vaig estudiar escultura, i més tard em vaig traslladar a Barcelona a l'Institut de Teatre, allí em va ajudar Marsillach; em va reconèixer les meves qualitats d'actor, era l'any 1.965. Ara opino que el vertader actor neix, no es fa per molt que assatgi i treballi, encara que també hi pot haver algú que s'hagi format així, però son pocs.

- Vius exclusivament del teatre ?.

Sí, mal-vivim, encara que és per a mi la professió més bonica del món, encara que no doni per a viure molt bé.... hauria guanyat més essent banquer.

- Per acabar, quins projectes futurs teniu ?.

Doncs de moment anar fent el Hamlet a Sant Cugat, Palma, etc, fins a mig setembre aproximadament, que serà quan farem balanç de la temporada. Segurament farè alguna cosa a la TV, però no és segur encara.

DEBAT

Es tractarà dins d'aquesta secció de posar a l'abast del lector punts de vista ben diferents de qüestions o problemes directament relacionats amb el nostre municipi. Problemes o qüestions com ara aquests:

- | | |
|-------------------------|----------------|
| - Industria i turisme | - Bilingüisme |
| - Creixement urbanistic | - Ensenyament |
| - Contaminació | - Joventut |
| - Agricultura | - Sanitat etc, |

sense que la llista marqui cap preferència.

DEBAT

MUSICA

El propassat dia 20 de juliol tingué lloc a l'Esglesia Parroquial de Sant Esteve de Vila.seca un extraordinari concert popular en el que, entre altres obres polifòniques, s'interpretà el cèlebre "Stabat Mater" de Giovanni Battista Pergolese. En foren intèrprets el Cor Sant Esteve de l'Escola Municipal de Música, un quartet solista integrat per Rosa M^a Sambola, Silvia Bailón, Iolanda Sarrà i Agnès Sarmiento, i l'Orquestra de Cambrà del Festival de Cambrils. Tots dirigits per Àngel Recasens. Aquest concert interpretat ja anteriorment al Festival Internacional de Música de Cambrils, fou organitzat aquí per l'Agrupació Cultural comptant amb el patrocini d'una colla d'establiments i d'aportacions particulars. L'entrada fou gratuïta, i l'exit, total, tan en el nivell artístic aconseguït com en l'assistència de públic.

CALENDARIO de ACTIVIDADES

El CALENDARIO DE ACTIVIDADES pretende ser en el futuro un exacto recordatorio para todos los vecinos del municipio de todas aquellas actividades que, teniendo interés para la comunidad, estén previstas dentro del mes de aparición de cada Boletín.

Para una mejor difusión de las mismas, espe-

1m	Exposiciones: Teixidors de Tarragona, L. Branchat y C. Llobet. (hasta 15/8) Cursos de pintura al óleo y cerámica. (hasta 31/8).		Torre Vella Salou Torre Vella Salou
2j	Sardanas:Cobla la Principal del Camp y Esbart Dansaire Ramón d'Olzina.	21h	Pza. Iglesia Vila.seca
3v	Fiesta Mayor.		Vila.seca
4s	Fiesta Mayor.		Vila.seca
5d	Fiesta Mayor.		Vila.seca
8m	Sardanas:Cobla Principal del Camp, y Esbart Dansaire Ramón d'Olzina.	21h	Explan.Puerto Salou
10v	Pleno del Ayuntamiento.	19½h	Ayuntamiento Vila.seca
15m	Sardanas: Cobla Principal del Camp, y Esbart Dansaire Ramón d'Olzina. Fuegos artificiales.	21h 22h	Fuente lum. Salou Playa de lev. Salou
16j	Exposiciones: Colección de la Fundación Joan March (hasta 31/8).		Torre Vella Salou
19d	La magia del piano, por Sylbia Dufour-Staub.	22½h	Torre Vella Salou
20l	Pleno del Ayuntamiento.	19½h	Ayuntamiento Vila.seca
22m	Sardanas: Cobla Principal del Camp, y Esbart Dansaire Ramón d'Olzina.	21h	Final Paseo La Pineda

W
U
M
O

WANTED

MANCHAS DE PETRÓLEO EN EL TÉRMINO MUNICIPAL. SEGÚN NOTICIAS RECIBIDAS POR NUESTRO BOLETÍN SE HAN DETECTADO RESTOS DE DICHO "COMANDO-NEGRO" EN PLAYAS DE LA COSTA, LAS PERSONAS QUE NOS DEN MAS INFORMACIÓN SERÁN OBSEQUIADAS CON LOTES DE CREMA "LA PIEL DE TORO", ESPECIAL PARA PROTEGERSE CONTRA TODA CLASE DE CONTAMINACIÓN.

"EL SHERIF"

SE BUSCA

\$

SE VENDE

Murcia

TERRENO EN VENTA. 20.000 m² NMT. 3 AUTOVIA VILACECA-SALOU ZONA DE PINOS, CON VISTA AL MAR Y A LA MONTAÑA. JUNTO A LA AUTOPISTA VALENCIA-BARCELONA. IDEAL PARA CONSTRUIR UN COMPLEJO EDUCACIONAL: E.G.B., BUP, F.P., UNIVERSIDAD. A 5 PT EL PALMO. NO TRATAMOS CON INTERMEDIARIOS.

RAZÓN: ESTE BOLETÍN!

TEMPS D'ESTATUTS...

SAPS QUEJA S'HA APROVAT L'ESTATUT DE GUERMIKA?

SI! CONFIO QUE PROMPTÉ S'APROVARÀ L'ESTATUT NOSTRE DE SALOU BEGÈS

Per tal de contribuir a la finan-
ciació del Butlletí i millorar-ne
tant el fons com la forma creiem
necessari adreçar-nos a tots els
qui pensin que pot ser un bon sis-

tema de donar a coneixer o difon-
dre encara més els seus productes
o les seves activitats comercials
el anunciar-se arreu del municipi.
La distribució seria la que podeu